



Q1 2021

Perioden januari–mars 2021

- Nettoomsättningen för perioden uppgick till 1 040 (1 087) MSEK
- Rörelseresultatet uppgick till –79 (–70) MSEK
- Koncernens resultat efter skatt uppgick till –92 (–94) MSEK
- Green Cargo tecknade nya transportavtal till ett totalt kontraktsvärde om 315 (146) MSEK

Viktiga händelser under perioden

Green Cargo lanserar digital bokningstjänst för enklare och snabbare kundkommunikation

Green Cargo har investerat i en rad digitala tjänster som ska öka nyttan för våra kunder. Green Cargo Connect är en del av bolagets digitaliseringsresa för att erbjuda enklare och snabbare kundkommunikation. Med hjälp av de nya tjänsterna ska kunderna enkelt och snabbt kunna boka transporter, fylla i fraktsedlar och följa sina transporter.

Green Cargo och ScandFibre Logistics i nytt logistikupplägg

ScandFibre Logistics (SFL) och Green Cargo har förnyat sitt samarbete i ett omfattande logistikupplägg för järnvägstransporter i Skandinavien. Green Cargo vann SFLs upphandling tack vare ett konkurrenskraftigt erbjudande i form av en hållbar och volymflexibel transportlösning med möjlighet till fler direkttåg och snabbare ledtider. Avtalet är treårigt och omfattar all avgående volym på järnväg från pappersbruken i Sverige. Transportvolymerna beräknas uppgå till 2 miljoner ton per år.

Vinterstörningar med negativa földeffekter

Årets första kvartal har på många sätt varit utmanande vädermässigt. Det tillsammans med bristfällig snöröjning på många ställen har inneburit stora produktionsstörningar och ökat fordonsunderhåll. Allt sammantaget påverkar detta väsentligt både bolagets resultat, trafiksäkerhet, punktlighet och kundnöjdhet negativt.

**Trafik-
säkerhetsindex**
(kvartalsvärde)

93,8 »
(95,7)

**Punktlighet
till kund*, %**
(kvartalsvärde)

89,0 »
(91,2)

**Kund-
nöjdhet**
Skala 1–5 (kvartalsvärde)

3,46 »
(3,61)

* På grund av ny mätmetod är värdet inte jämförbart med tidigare år.

Återhämtning med ökade volymer i slutet av kvartalet

Green Cargo gör ett svagt inledande kvartal främst orsakat av utmanande vinterförhållanden i norra Sverige med produktionsstörningar, intäktsbortfall och ökade underhållskostnader som en direkt följd av detta. Rörelseresultatet uppgick till –79 MSEK, vilket kan jämföras med –70 MSEK under samma period föregående år. Nettoomsättningen minskade med drygt 4 procent och uppgick till 1 040 (1 087) MSEK. Under slutet av kvartalet ser vi dock en tydlig återhämtning med ökade volymer inom samtliga segment.

Vid den här perioden förra året kunde vi konstatera att pandemin covid-19 höll hela världen i ett hårt grepp med oviss utgång. Ingen kunde ana att vi, drygt ett år senare, fortsatt skulle vara drabbade av pandemin. Dessvärre ser vi fortfarande effekter av dess framfart i det samhällskritiska transportsystemet med något lägre transportvolymer, viss produktionsstörning både hos oss och våra kunder på grund av sjukfrånvaro samt brist på containers som några exempel. Men vi går mot ljusare tider, vaccinationsprogrammet är igång och snart hoppas jag att vi befinner oss i ett samhälle som känns mer som före pandemin. Vi håller i och håller ut och vi är redo för en grön återstart när den tiden snart är här.

Årets första kvartal var på många sätt utmanande vädermässigt. Under bara ett par veckors tid hade vi två klass 3-varningar i norra Sverige med rikliga snömängder och hård blåst. Avstängda stambanor och bristfällig snöröjning av de för Green Cargo så viktiga sidosystemen, som exempelvis rangerbangårdar och uppställningsspår, innebar stora produktionsstörningar som tog veckor att helt komma tillbaka från. Störningarna påverkade under perioden väsentligt bolagets resultat, trafiksäkerhetsindex, punktlighet och kundnöjdhet negativt.

Rörelseresultatet uppgick till –79 (–70) MSEK, negativt påverkat av intäktsbortfall och ökade produktionskostnader till följd av vinterstörningarna under inledningen av kvartalet. Nettoomsättningen minskade med drygt 4 procent och uppgick till 1 040 (1 087) MSEK. Trafiksäkerhetsindex blev 93,8 (95,7), kundnöjdheten uppgick till 3,46 (3,61) och punktligheten till 89,0 (91,2) procent under perioden.

Under kvartalet har vi initierat en digital ledarskapsutbildning i egen regi som kommer att löpa under resterande del av året. Fokus för utbildningen är kultur, värderingar och ledarskap kopplat till engagerade medarbetare, robust service och produktion samt nöjda kunder. Vi vill genom utbildningen ge våra knappt 100 ledare konkreta och handfasta verktyg för feedback och coachning då vi ser att ett aktivt ledarskap är helt kritiskt för den fortsatta interna förbättringsresan inom Green Cargo.

Väl fungerande infrastruktur och hållbara transporter för näringslivets konkurrenskraft och för Sverige som nation är

” Under slutet av kvartalet ser vi en tydlig återhämtning med ökade volymer inom samtliga segment.

utgångspunkten för Green Cargos remissyttrande över Trafikverkets inriktningsunderlag inför transportinfrastrukturplanering för perioden 2022–2033. Vi anser att inriktningsunderlaget i delar är bra och utförligt, men pekar också i remissvaret på viktiga områden som vi inte anser är tillräckligt belysta. Trafikverket bör i kommande arbete med att ta fram en ny nationell infrastrukturplan få i uppdrag att analysera hur näringslivets behov av godstransporter bättre kan vägas in i infrastrukturplaneringen. Vi efterlyser också ett starkare fokus på kopplingarna mellan de nationella och internationella transportererna liksom på infrastrukturen i de nordiska länderna. Fehmarn bält-förbindelsen står klar om endast åtta år. Många analyser pekar på att andelen godstransporter på järnväg mellan kontinenten och Skandinavien kommer att fördubblas. Om vi ska kunna dra full nytta av den kapacitetshöjning som den nya förbindelsen betyder, måste infrastrukturen i Sverige hänga med.

Solna den 27 april 2021

Ted Söderholm
Vd Green Cargo AB



Detta är Green Cargo

Green Cargo är en hållbar logistikpartner och en viktig del av skandinaviskt näringsliv. Dygnet runt transporterar våra godståg råvaror från skogar och gruvor till processindustrins anläggningar och konsumentvaror till detaljhandeln. Logistiksystemet lägger grunden för Sveriges välstånd och konsumtion.

Green Cargo ägs av svenska staten och förvaltas av Näringsdepartementet. Vi transporterar årligen 21 miljoner ton gods, har över 1 800 anställda och nådde en årsomsättning på 4,0 miljarder SEK (2020).

94 procent av vårt transportarbete sker med eltåg där klimatpåverkan är mycket nära noll. Varje dygn kör vi 400 godståg och ersätter dagligen 8 500 lastbilstransporter på vägnätet. Vår insats handlar inte bara om en omfattande reduktion av koldioxidutsläpp utan även om yteffektivitet och tryggare vägar.

Stort nätverk med destinationer till hela kontinenten

Green Cargo binder samman närmare 300 platser i Sverige, Norge och Danmark och tillgodoser transportbehov som varierar från en vagn till hela tågsätt. Speditionsnätverket består av ett femtiotal åkerier i Sverige som levererar lastbilstransporter till och från tåget. Med partners länkar Green Cargo den skandinaviska marknaden till nära 2 000 destinationer på den europeiska kontinenten. Våra resurser omfattar cirka 5 000 vagnar, 360 lok och personal i hela Skandinavien för att möta näringslivets transportbehov.

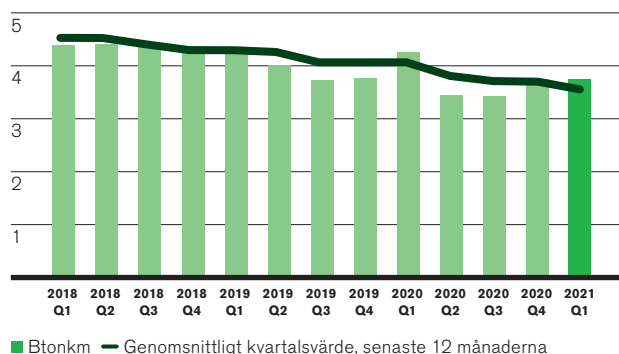
Långsiktiga finansiella mål

Ägarens finansiella mål utgörs av krav på att avkastningen på operativt kapital ska uppgå till minst 10 procent över en

konjunkturcykel. Nettoskuldssättningsgraden ska ligga mellan 0,6 och 0,9 och ordinarie utdelning ska uppgå till hälften av årets vinst efter skatt under förutsättning att nettoskuldssättningsgraden efter utdelning hamnar inom målintervallet. Vd och bolagsledning har ansvar för att styra och följa upp verksamheten så att ägarens övergripande mål nås. Detta innebär bland annat att resultatfokus säkerställs inom hela organisationen och att resurser utnyttjas effektivt tillsammans med ett effektivt kapitalutnyttjande till en rimlig finansiell nivå.

Bruttotonkilometer last

Bruttotonkilometer är tågets totala vikt multiplicerat med producerad delsträcka
Miljarder BTONKM



NYCKELTAL

Koncernen	Jan-mar 2021	Jan-mar 2020	Jan-mar 2019*	Jan-mar 2018	Helår 2020
Nettoomsättning	1 040	1 087	1 051	1 057	4 040
Rörelseresultat	-79	-70	-84	-48	-222
Rörelseresultat justerat för jämförelsestörande poster**	-79	-70	-84	-48	-255
Resultat från kvarvarande verksamheter	-92	-94	-93	-69	-229
Resultat från avvecklade verksamheter	-	-	-	6	-
Periodens resultat	-92	-94	-93	-63	-229
Rörelsemarginal %	-7,6	-6,4	-7,9	-4,5	-5,5
Rörelsemarginal justerat för jämförelsestörande poster** %	-7,6	-6,4	-7,9	-4,5	-6,3
Kassaflöde från den löpande verksamheten	-26	-56	85	226	283
Avkastning på operativt kapital %	neg	neg	neg	neg	neg
Avkastning på eget kapital %	neg	neg	neg	neg	neg
Soliditet %	5	10	19	22	8
Nettoskuldssättningsgrad (ggr)	12,8	5,7	3,7	1,8	7,3
Bruttoinvesteringar	16	52	50	25	339
Medelantal anställda	1 900	1 803	1 784	1 819	1 836
Resultat per aktie	neg	neg	neg	neg	neg

* Från och med 2019 tillämpas IFRS16. ** Jämförelsestörande poster framgår av not 3.

Definition av nyckeltal framgår på sidan 102 i årsredovisningen 2020. Samtliga belopp i denna delårsrapport avser MSEK om inget annat anges.

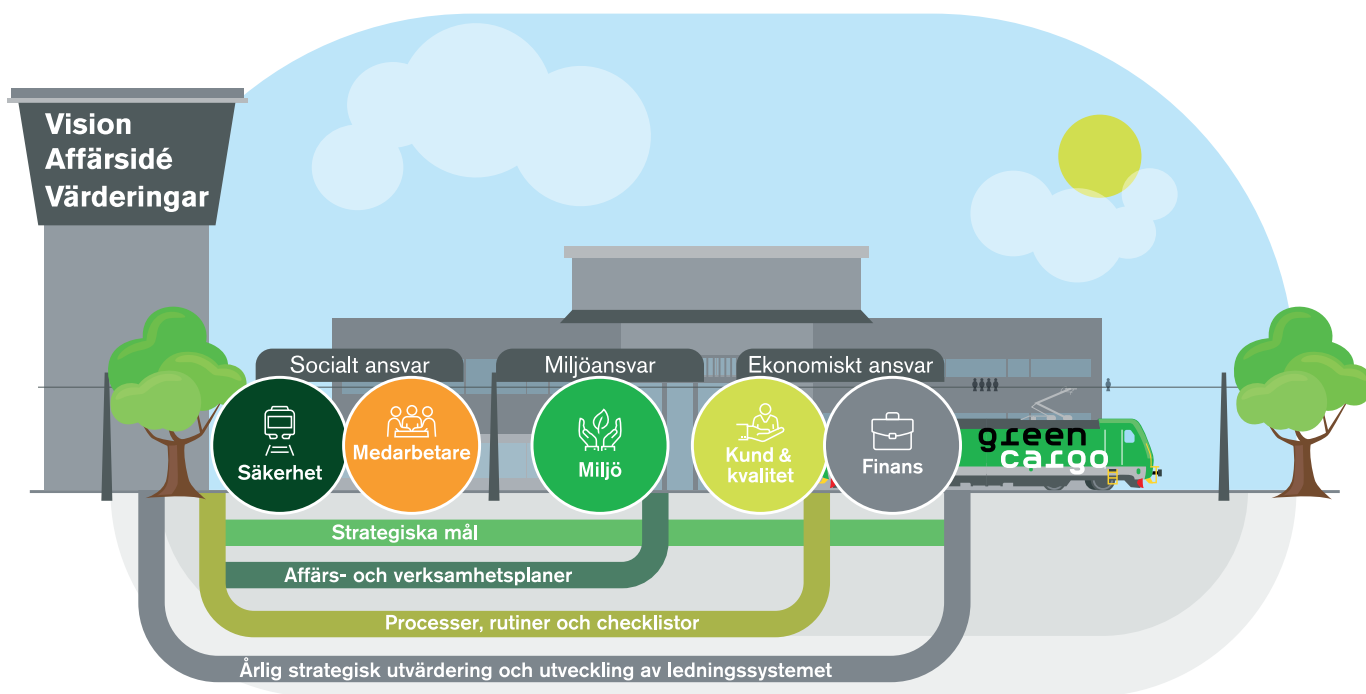
En verksamhet med hållbarhet i fokus

Green Cargo styrs för att utvecklas i enlighet med styrelsens och ägarens mål för verksamheten och företagets vision om järnvägslogistik i världsklass. Vi styr och leder därför bolaget ur ett bredare perspektiv än endast finansiellt med stöd av ett balanserat styrkort som vi kallar Måltavlan. På så sätt säkerställer vi att hållbarhet genomsyrar hela vår verksamhet.






Hållbart företagande är en naturlig och integrerad del i vår affärsmodell. Med utgångspunkt i vår vision, affärsidé och våra värdeord säkerställs ett socialt, miljömässigt och ekonomiskt hållbart företagande genom mätning och uppföljning inom våra fem målområden i Måltavlan. Strategiska mål konkretiseras i affärs- och verksamhetsplaner och våra processer, rutiner och checklistor ska säkerställa att vi arbetar så effektivt som möjligt och tar socialt, miljömässigt och ekonomiskt ansvar.

Våra fem målområden, Säkerhet, Medarbetare, Miljö, Kund & Kvalitet samt Finans hjälper oss att styra och leda verksamheten i enlighet med de krav och förväntningar som kunder, ägare och andra intressenter ställer på oss. På det viset skapar vi förutsätt-

ningar för en effektiv, stabil och på sikt lönsam verksamhet och för att kunna erbjuda våra kunder säkra och punktliga transporter med minimal klimat- och miljöpåverkan. Men självklart också en säker arbetsplats med god arbetsmiljö för våra medarbetare. Svenska staten arbetar aktivt för att de företag som staten äger ska vara föredömen inom hållbarhetsarbetet. Green Cargo ser på måltavlan i sin helhet som våra samlade hållbarhetsmål. Av de samlade hållbarhetsmålen har Green Cargos styrelsen fastslagit långsiktiga målsättningar för ett antal av dessa. Basår är, där det är relevant, 2019 och alla mål ska vara uppfyllda 2030 om inget annat anges.



Måltavlan

Målområde	Måttal	Utfall 2021	Mål 2021	Utfall helår 2020	Mål 2030*
 Sikkerhet	Trafiksäkerhetsindex (R12)	95,0	95,8	95,5	98,0
	<hr/>				
 Medarbetare	Sjukfrånvaro, % (R12)	4,1	4,5	4,1	n/a
	Engagemangsindex (årsvärde)	78	79	78	85
	Ledarskapsindex (årsvärde)	74	74	74	n/a
	Andel kvinnor, % (ackumulerat)	20	20	19	30
<hr/>					
 Miljö	Gram CO ₂ e/tonkm (kvartalsvärde)	2,99	2,89	2,96	n/a
	kWh/tonkm, järnväg med eldrift (kvartalsvärde)	0,037	0,036	0,036	0,030
<hr/>					
 Kund & kvalitet	Kundnöjdhet, utvalda kunder, skala 1–5 (ackumulerat)	3,46	3,80	3,75	n/a
	Punktlighet till kund, lastad vagn till kund inom utlovad timme, % (R12)	91,4	95,0	91,6	95,0
	Regularitet, andel avvecklade av totala tåg (utrullad plan), % (R12)	96,2	96,0	96,3	n/a
<hr/>					
 Finans	Rörelseresultat i MSEK, moderbolaget (ackumulerat)	-68	n/a	-206	n/a
	Nettoomsättning i MSEK, moderbolaget (ackumulerat)	965	n/a	3714	n/a
	Avkastning på operativt kapital, koncernen, % (ackumulerat)	-4,0	n/a	-10,7	n/a
	Nettoskuldssättningsgrad, koncernen, ggr	12,8	n/a	7,3	n/a

* Av styrelsen beslutade långsiktiga hållbarhetsmål.

Trafiksäkerhetsindex

Årets första kvartal har varit utmanande på många sätt. Externa faktorer på grund av svåra vinterförhållanden, med stora produktionsstörningar som följd, tillsammans med två större urspårningar och en plankorsningsolycka påverkar utfallet på Trafiksäkerhetsindex negativt. Utöver detta har fler olyckor än normalt inträffat

under kvartalet. Vi ser dock att den nedåtgående trenden har brutits under perioden och trafiksäkerhetsindex blev 95,0 men ligger under årsmålet om 95,8. Säkerhet är vår främsta prioritering och vi fortsätter aktivt att arbeta förebyggande för att minimera risken att likande olyckor händer igen.

Perioden januari–mars 2021 i korthet

Resultat

Koncernens nettoomsättning under första kvartalet uppgick till 1 040 (1 087) MSEK, vilket är en minskning med drygt 4 procent jämfört med samma period föregående år. Transportvolymerna var 8 procent lägre än första kvartalet föregående år.

Rörelseresultatet uppgick till –79 (–70) MSEK. Vinterstörningar under årets inledande två månader med klass 2 och 3 varningar och dess följd effekter påverkade den finansiella ställningen negativt både vad gäller kostnader och intäkter totalt för kvartalet. Leverans av insatsmaterial för vissa kunder samt containerbrist och störningar i containertrafiken under perioden har negativt påverkat transportvolymerna. Intäktsbortfallet från årets två första månader återhämtades delvis under mars då transportvolymerna och intäkterna var väsentligt högre än under kvartalets inledande del. Samtliga segment uppvisade ökade volymer.

Finansnettot för perioden uppgick till –13 (–24) MSEK. Finansnettot har påverkats av förändrade valutakurser med –6 (–14) MSEK, varav 0 (–7) MSEK utgörs av IFRS 16 effekten avseende nyttjanderättstillgångar och –6 (–7) MSEK utgörs av omvärdering av skulder till kreditinstitut. Räntenettet var –7 (–10) MSEK, dvs något lägre än föregående år.

Periodens resultat uppgick till –92 (–94) MSEK. Skatt på periodens resultat var 0 (0) MSEK.

Kassaflöde

Koncernens kassaflöde under det första kvartalet uppgick till –46 (36) MSEK. Kassaflödet från den löpande verksamheten uppgick till –26 (–56) MSEK. Nettoinvesteringar i materiella och immateriella anläggningstillgångar uppgick till –15 (–51) MSEK och avsåg främst investeringar i lokkomponenter och IT.

Kassaflöde från finansieringsverksamheten uppgick till –5 (143) MSEK.

Anläggningstillgångar

Koncernens bruttoinvesteringar i immateriella- och materiella anläggningstillgångar under första kvartalet uppgick till 15 (52) MSEK. Periodens investeringar avser främst investeringar nya kommunikationslösningar.

Av finansiella anläggningstillgångar på 93 (147) MSEK utgör 86 (134) MSEK fordringar inom ramen för IFRS 16 där tillgången vidare uthyrs till Green Cargos kunder med avtalsvillkor som speglar inhyringen.

Finansiering

Koncernens räntebärande skulder uppgick på balansdagen till 2 061 (2 156) MSEK, varav 860 (1 186) MSEK avser leasing-skulder. Koncernens räntebärande skulder till banker och kreditinstitut uppgick på balansdagen till 1 548 (1 508) MSEK. Avsättning för pensioner uppgår till 25 (19) MSEK.

Skulder till banker och kreditinstitut förfaller under perioden 2021–2025, och har en genomsnittlig löptid på tre år, med en räntebindning, inklusive räntederivat, på ett år och tre månader. Under första kvartalet har revolverande kreditfaciliteter utnyttjats med 81 MSEK, netto. Löpande amortering har skett med 71 MSEK, inkl IFRS 16, och skulder som förfallit och återbetalats uppgår till 15 MSEK.

Räntebärande tillgångar har minskat med 50 MSEK under året, och uppgick på balansdagen till 189 (349) MSEK. Förändringen består av en minskning av finansiell fordran enligt IFRS 16 på 55 MSEK, en minskning av likvida medel med 46 MSEK samt en ökning av övriga räntebärande tillgångar på totalt 51 MSEK. Räntebärande nettoskuld uppgick på balansdagen till 1 872 (1 807) MSEK. Likvida medel uppgick på balansdagen till 9 (131) MSEK. Green Cargo har utnyttjade kreditfaciliteter om 170 MSEK samt 10 MEUR, och en utnyttjad rörelsekredit på 75 MSEK.

Marknadsläge, risker och osäkerhetsfaktorer

Efterfrågan på järnvägstransporter är starkt knuten till aktiviteten inom svensk basindustri, vilken i sin tur påverkas av efterfrågan på exportmarknaderna Europa, USA och Asien.

Green Cargos omsättning utgörs till cirka 35 procent av omsättning i utländsk valuta, företrädesvis euro.

Green Cargos position som marknadsledare i Sverige är fortsatt stark. Detta trots att transportvolymerna för Green Cargo minskade med åtta procent under första kvartalet, jämfört med motsvarande period 2020. Detta beror framförallt på minskade stålimporter, vinterrelaterade produktionsstörningar samt nedgångar inom vissa segment inom Skog.

Green Cargo tecknade nya transportavtal till ett totalt kontraktvärde om 315 (146) MSEK under första kvartalet. Avtalen tecknades främst inom segment Skog och Handel & Logistik.

En mer omfattande beskrivning av de risker och osäkerhetsfaktorer som kan påverka Green Cargos verksamhet samt hur dessa hanteras återfinns i riskavsnittet i årsredovisningen för 2020, sid 44–47.



En väsentlig förändring av risker och osäkerhetsfaktorer har skett på grund av pandemin covid-19. På kort- till medellång sikt syns nu en minskad intäktsrisk allt eftersom vaccineringarna fortskrider samtidigt som sjukfrånvaron kan komma att öka temporärt i samhället och därmed risk för resursbrist, med negativ påverkan på produktionen både inom Green Cargo och hos Green Cargos kunder.

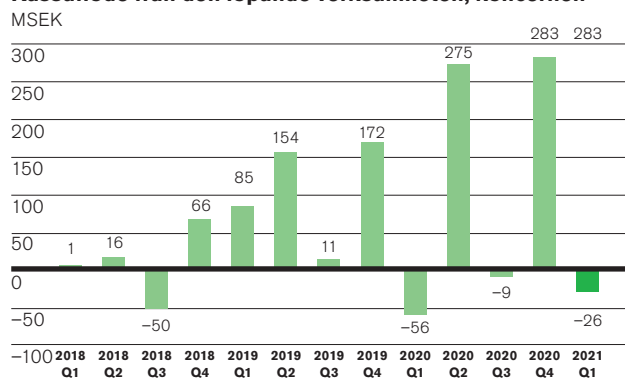
Green Cargo bedömer det som högst sannolikt att det finansiella resultatet påverkas negativt för helåret. Koncernens kundbas, främst bestående av större företag, gör dock att vår bedömning är att pandemin covid-19 inte väsentligt kommer att påverka bolagets kreditförluster.

Den långsiktiga effekten för bolagets kunder och för bolaget är i nuläget ej möjlig att bedöma.

Transaktioner med närstående

Green Cargo ägs till 100 procent av svenska staten och förvaltas av enheten för statligt ägande på Näringsdepartementet. Utöver affärsmässiga transaktioner, som skett på marknads-mässiga villkor mellan bolag inom koncernen samt med andra statliga enheter såsom Trafikverket, har inga väsentliga transaktioner med närstående skett.

Kassaflöde från den löpande verksamheten, koncernen*



* I kassaflödesanalysen ingår positiva effekter av miljökompensation med 95 MSEK i Q4 2018, 91 MSEK i Q2 2019, 62 MSEK i Q4 2019, 5 MSEK i Q2 2020 och 28 MSEK i Q4 2020. En negativ effekt om 30 MSEK ingår i Q1 2020 till följd av vidareförmedling av miljökompensation till kunder.

Moderbolaget

Kommentarerna till koncernens siffror ovan är i stort tillämpliga även för moderbolaget.

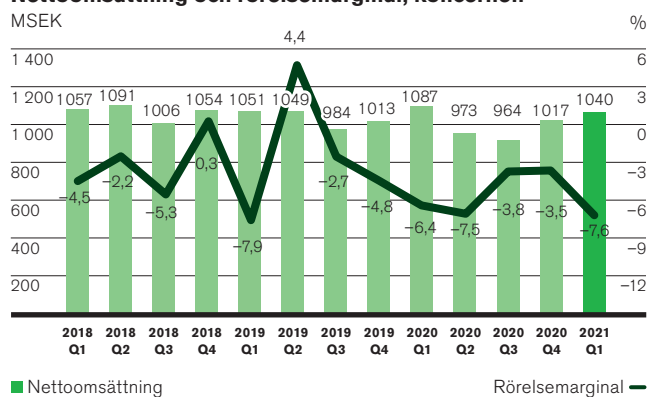
Nettoomsättningen för Green Cargo AB uppgick under första kvartalet till 965 MSEK mot 994 MSEK för motsvarande period föregående år, en minskning med ca 3 procent. Moderbolagets rörelseresultat uppgick till -68 MSEK (-57). Resultat från finansiella poster uppgick till -13 MSEK (-23). Skatt på periodens resultat var 0 MSEK (0).

Periodens nettoresultat för kvartalet uppgick till -81 MSEK (-80).

Likviditet och finansiell ställning

Riksdagen beslutade den 16 december 2020 att bemyndiga regeringen att utge ett kapitaltillskott till Green Cargo AB om maximalt 1 400 MSEK. Av processuella skäl har ett kapitaltillskott ännu ej utbetalats till bolaget. Bolagets eget kapital är på en lägre nivå än önskvärt. Bolaget följer detta löpande och bedömningen är att bolaget under de kommande tolv månaderna, oaktat ett kapitaltillskott, inte riskerar att komma i en situation där en så kallad kontrollbalansräkning behöver upprättas i enlighet med aktiebolagslagen 25 kap 13 §. Betydande övervärden i bolagets loktillgångar finns konstaterade. Vad gäller bolagets likviditet bedöms, oaktat ett kapitaltillskott, ingen risk för likviditetsbrist föreligga under de kommande tolv månaderna.

Nettoomsättning och rörelsemarginal, koncernen



Resultaträkning i sammandrag koncernen

	Not	Jan-mar 2021	Jan-mar 2020	Helår 2020
Nettoomsättning		1 040	1 087	4 040
Övriga rörelseintäkter		4	1	90
Summa rörelsens intäkter	4	1 044	1 088	4 130
Driftskostnader		-529	-556	-2 081
Personalkostnader		-397	-368	-1 448
Övriga kostnader		-103	-133	-431
Avskrivningar		-94	-101	-392
Resultat från andelar i intresseföretag				0
Rörelseresultat		-79	-70	-222
Finansiella poster		-13	-24	-7
Resultat efter finansiella poster		-92	-94	-229
Skatt på periodens resultat		-	-	-
Periodens resultat		-92	-94	-229

Rapport över totalresultatet koncernen

	Jan-mar 2021	Jan-mar 2020	Helår 2020
Periodens resultat	-92	-94	-229
Poster som inte kan omföras till periodens resultat			
Omvärderingar av förmånsbestämda pensionsplaner			-8
Poster som har omförts eller kan omföras till periodens resultat			
Periodens förändringar i verkligt värde på kassaflyödesåkringar	-5	-29	8
Omräkningsdifferenser	0	1	-1
Skatt hänförlig till poster som har omförts eller kan omföras till periodens resultat	1	6	0
Summa övrigt totalresultat, netto efter skatt	-4	-22	-1
Summa totalresultat för perioden	-96	-116	-230

Balansräkning i sammandrag koncernen

	31 mar 2021	31 mar 2020*	31 dec 2020
TILLGÅNGAR			
Immateriella tillgångar	37	30	38
Materiella anläggningstillgångar	1 585	1 479	1 613
Nyttjanderättstillgångar	648	810	682
Finansiella anläggningstillgångar	93	147	41
Summa anläggningstillgångar	2 363	2 466	2 374
Varulager	27	31	28
Kortfristiga fordringar	741	775	713
Likvida medel	9	131	55
Summa omsättningstillgångar	777	937	796
SUMMA TILLGÅNGAR	3 140	3 403	3 170
EGET KAPITAL OCH SKULDER			
Summa eget kapital	147	357	243
Långfristiga avsättningar	25	19	26
Långfristiga leasingskulder	606	478	629
Övriga långfristiga skulder	1 150	680	1 077
Summa långfristiga skulder	1 781	1 177	1 732
Övriga kortfristiga avsättningar	0	0	0
Kortfristiga leasingskulder	254	640	262
Övriga kortfristiga skulder	958	1 229	933
Summa kortfristiga skulder	1 212	1 869	1 195
SUMMA EGET KAPITAL OCH SKULDER	3 140	3 403	3 170

* Jämförelsetalen är uppdaterade efter omklassificering i redovisningen avseende leasing och materiella anläggningstillgångar samt kort- och långfristig finansiell fordran enligt IFRS 16.

Förändringar i sammandrag i eget kapital koncernen

	Aktie- kapital	Övrigt tillskjutet kapital	Kassa- flödes- säkring	Säkring netto- invest- ering	Omräk- nings- differens	Omvärdering förmånsbe- stämd pen- sionsplan	Balans- erade vinstmedel	Periodens resultat	Totalt eget kapital
Ingående balans 1 jan 2020	200	1 047	-11	0	8	-11	-631	-129	473
Disposition av föregående års resultat							-129	129	0
Periodens resultat								-94	-94
Periodens övrigt totalresultat			-23	0	1	0			-22
Utgående balans per 31 mar 2020	200	1 047	-34	0	9	-11	-760	-94	357
Ingående balans 1 jan 2021	200	1 047	-5	0	7	-17	-760	-229	243
Disposition av föregående års resultat							-229	229	0
Periodens resultat								-92	-92
Periodens övrigt totalresultat			-4						-4
Utgående balans per 31 mar 2021	200	1 047	-9	0	7	-17	-989	-92	147

Övrigt tillskjutet kapital avser överkurs vid nyemission 100 MSEK och erhållet aktieägartillskott 947 MSEK, varav 347 MSEK är villkorat.

Kassaflödesanalys i sammandrag koncernen

	Jan-mar 2021	Jan-mar 2020	Helår 2020
Den löpande verksamheten			
Resultat efter finansiella poster	-92	-94	-229
Justeringar för poster som inte ingår i kassaflödet	126	138	480
Förändring avseende avsättningar	-3	0	-20
Betald skatt	-6	-6	-25
Ökning/Minskning av kortfristiga fordringar	-63	-189	-49
Ökning/Minskning av kortfristiga skulder	12	95	126
Kassaflöde från den löpande verksamheten	-26	-56	283
Förvärv/Försäljning av materiella och immateriella anläggningstillgångar	-15	-51	-335
Förvärv/Försäljning av verksamheter	-	-	0
Kassaflöde från investeringsverksamheten	-15	-51	-335
Upptagna lån	151	218	368
Amortering av leasingskulder och lån	-156	-75	-356
Kassaflöde från finansieringsverksamheten	-5	143	12
Periodens kassaflöde	-46	36	-40
Likvida medel vid årets början	55	95	95
Likvida medel vid periodens slut	9	131	55

Resultaträkning i sammandrag moderbolaget

	Jan-mar 2021	Jan-mar 2020	Helår 2020
Nettoomsättning	965	994	3 714
Övriga rörelseintäkter	3	0	64
Summa rörelsens intäkter	968	994	3 778
Driftskostnader	-486	-495	-1 861
Personalkostnader	-366	-339	-1 332
Övriga kostnader	-96	-122	-424
Avskrivningar	-88	-95	-367
Rörelseresultat	-68	-57	-206
Finansiella poster	-13	-23	-6
Resultat efter finansiella poster	-81	-80	-212
Skatt på periodens resultat	-	-	-
Periodens resultat	-81	-80	-212

Rapport över totalresultatet moderbolaget

	Jan-mar 2021	Jan-mar 2020	Helår 2020
Periodens resultat	-81	-80	-212
Poster som har omförts eller kan omföras till periodens resultat			
Periodens förändringar i verkligt värde på kassaflödessakringar	-5	-29	8
Skatt hänförlig till poster som har omförts eller kan omföras till periodens resultat	1	6	-2
Summa övrigt totalresultat, netto efter skatt	-4	-23	6
Totalresultat för perioden	-85	-103	-206

Balansräkning i sammandrag moderbolaget

	31 mar 2021	31 mar 2020*	31 dec 2020
TILLGÅNGAR			
Immateriella tillgångar	37	30	38
Materiella anläggningstillgångar	1 572	1 467	1 601
Nyttjanderättstillgångar	626	787	676
Finansiella anläggningstillgångar	169	199	116
Summa anläggningstillgångar	2 404	2 483	2 431
Varulager	27	31	29
Kortfristiga fordringar	692	710	689
Kassa och bank	9	121	55
Summa omsättningstillgångar	728	862	773
SUMMA TILLGÅNGAR	3 132	3 345	3 204
EGET KAPITAL OCH SKULDER			
Eget kapital	198	386	283
Långfristiga avsättningar	4	5	4
Långfristiga leasingskulder	606	478	629
Övriga långfristiga skulder	1 151	681	1 077
Summa långfristiga skulder	1 761	1 164	1 710
Övriga kortfristiga avsättningar	0	0	0
Kortfristiga leasingskulder	232	616	257
Övriga kortfristiga skulder	941	1 179	954
Summa kortfristiga skulder	1 173	1 795	1 211
SUMMA EGET KAPITAL OCH SKULDER	3 132	3 345	3 204

* Jämförelsetalen är uppdaterade efter omklassificering i redovisningen avseende leasing och materiella anläggningstillgångar samt kort- och långfristig finansiell fordran enligt IFRS 16.

Förändringar i sammandrag i eget kapital moderbolaget

	Aktie- kapital	Fond för utvecklings- utgifter	Reservfond	Fond för verkligt värde	Balanserade vinstmedel	Periodens resultat	Summa
Ingående balans 1 jan 2020	200	14	100	-11	318	-132	489
Disposition av föregående års resultat					-132	132	0
Periodens resultat						-80	-80
Periodens övrigt totalresultat				-23			-23
Utgående balans 31 mar 2020	200	14	100	-34	186	-80	386
Ingående balans 1 jan 2021	200	25	100	-5	175	-212	283
Disposition av föregående års resultat					-212	212	0
Periodens resultat						-81	-81
Periodens övrigt totalresultat				-4			-4
Utgående balans 31 mar 2021	200	25	100	-9	-37	-81	198

Aktiekapitalet består av 2 000 000 aktier med ett kvotvärde om 100 SEK per aktie.

Kassaflödesanalys i sammandrag moderbolaget

	Jan-mar 2021	Jan-mar 2020	Helår 2020
Den löpande verksamheten			
Resultat efter finansiella poster	-81	-80	-212
Justeringar för poster som inte ingår i kassaflödet	120	125	447
Förändring avseende avsättningar	-3	0	-20
Betald skatt	-6	-6	-25
Ökning/Minskning av kortfristiga fordringar	-39	-183	-86
Ökning/Minskning av kortfristiga skulder	-22	99	204
Kassaflöde från den löpande verksamheten	-31	-45	308
Förvärv/Försäljning av materiella och immateriella anläggningstillgångar	-15	-51	-332
Aktieägartillskott	-	-	-25
Kassaflöde från investeringsverksamheten	-15	-51	-357
Upptagna lån	151	218	368
Amortering av leasingskulder och lån	-151	-69	-332
Kassaflöde från finansieringsverksamheten	0	149	36
Periodens kassaflöde	-46	53	-13
Likvida medel vid årets början	55	68	68
Likvida medel vid periodens slut	9	121	55

Noter

NOT 1 REDOVISNINGSPRINCIPER

Denna delårsrapport har upprättats enligt IAS 34 Delårsrapportering samt Årsredovisningslagen. Green Cargo tillämpar International Financial Reporting Standards, IFRS, såsom de antagits av EU, i sin koncernredovisning. Delårsrapporten för moderbolaget har upprättats i enlighet med årsredovisningslagens 9 kapitel Delårsrapport. Moderbolaget upprättar sin redovisning enligt årsredovisningslagen och RFR 2 och tillämpar samma redovisningsprinciper och värderingsmetoder som i den senaste årsredovisningen. Mätteknik för segmentsuppdelning av intäkter i not 4 har ändrats jämfört med tidigare perioder. Uppgifterna för tidigare perioder har ändrats för att säkerställa jämförbarhet. Tidigare redovisade uppgifter återfinns under tabellen i not 4.

NOT 2 VÄRDERING TILL VERKLIGT VÄRDE

Redovisat och verkligt värde på finansiella instrument, redovisat enligt IFRS 9 per 2021-03-31

	31 mars 2021		31 mars 2020	
	Summa redovisat värde	Verkligt värde	Summa redovisat värde	Verkligt värde
TILLGÅNGAR				
Finansiella tillgångar värderade till verkligt värde via övrigt totalresultat				
Derivatinstrument	3	3	-	-
	3	3	-	-
Finansiella tillgångar värderade till upplupet anskaffningsvärde				
Kundfordringar (externa)	509	509	562	562
	509	509	562	562
Likvida medel				
Kassa och bank	9	9	131	131
	9	9	131	131
SKULDER				
Finansiella skulder värderade till verkligt värde via övrigt totalresultat				
Derivatinstrument	15	15	43	43
	15	15	43	43
Finansiella skulder värderade till upplupet anskaffningsvärde				
Leverantörsskulder (externa)	313	313	260	260
Skulder till kreditinstitut	1 533	1 533	1 465	1 465
Summa	1 846	1 846	1 725	1 725

För en mer utförlig information om de olika kategorierna, se not 2 Sammanfattning av viktiga redovisningsprinciper i årsredovisningen 2020.

Verkligt värde på ränte- och valutaderivat har beräknats som de kostnader/intäkter som uppstått om kontrakten stängts på balansdagen. Härvid har marknadskurser använts.

	31 mars 2021			31 mars 2020		
	Nivå 1 ¹	Nivå 2 ²	Nivå 3 ³	Nivå 1 ¹	Nivå 2 ²	Nivå 3 ³
Finansiella tillgångar						
Finansiella tillgångar värderade till verkligt värde via resultaträkningen:						
- Säkringsredovisade derivatinstrument	-	3	-	-	-	-
Summa	-	3	-	-	-	-

	31 mars 2021			31 mars 2020		
	Nivå 1 ¹	Nivå 2 ²	Nivå 3 ³	Nivå 1 ¹	Nivå 2 ²	Nivå 3 ³

Finansiella skulder

Finansiella skulder värderade till verkligt värde via resultaträkningen:

- Säkringsredovisade derivatinstrument	-	15	-	-	43	-
Summa	-	15	-	-	43	-

1 Enligt priser noterade på en aktiv marknad för samma instrument.

2 Utifrån direkt eller indirekt observerbar marknadsdata som inte inkluderas i nivå 1.

3 Utifrån indata som inte är observerbara på marknaden.

Finansiella tillgångar och skulder värderas enligt nivå 2. Verkligt värde på ränte- och valutaderivat har beräknats som de kostnader/intäkter som uppstått om kontrakten stängts på balansdagen. Härvid har marknadskurser använts.

NOT 3 JÄMFÖRELSESTÖRANDE POSTER

Nedan angivna poster har bedömts vara av jämförelsestörande karaktär och har exkluderats i nyckeltal justerade för jämförelsestörande poster. Jämförelsestörande poster är resultatposter som har betydande inverkan på resultatet, och om de ej lyfts fram försvåras förståelsen för bolagets underliggande operativa utveckling. Samtliga belopp avser koncernen.

	Jan-mar 2021	Jan-mar 2020	Helår 2020
Rörelseresultat	-79	-70	-222
Jämförelsestörande poster			
Resultateffekt av miljökompensation	-	-	33
Summa jämförelsestörande poster	0	0	33
Rörelseresultat justerat för jämförelsestörande poster	-79	-70	-255

NOT 4 UPPELNING INTÄKTER

I enlighet med IFRS 15 har intäkter avseende transporttjänster och tillhörande tjänster har utifrån kundkontrakt delats upp i dimensionen segment.

Segment	Jan-mar 2021	Jan-mar 2020	Helår 2020
Handel och Logistik	387	372	1 472
Skog	244	275	1 004
Stål och Kemi	361	382	1 384
Övrigt	48	58	180
Summa	1 040	1 087	4 040

Mättekniken har justerats från indelning efter varunummer till indelning efter kundens bransch. Vi har i tabellen uppdaterat uppgifterna för att säkerställa jämförbarhet. De tidigare redovisade uppgifterna för q1 2020: Handel och Logistik 378, Skog 274, Stål och Kemi 378, Övrigt 57. För helåret 2020: Handel och Logistik 1 494, Skog 1 011, Stål och Kemi 1 365, Övrigt 170.

NOT 5 VIKTIGA HÄNDELSER EFTER PERIODENS UTGÅNG

Inga händelser som fått väsentlig påverkan på verksamheten eller koncernens finansiella ställning inträffade efter periodens utgång.

Styrelsen och verkställande direktören försäkrar att delårsrapporten ger en rättvisande översikt av företagets och koncernens verksamhet, ställning och resultat samt beskriver de väsentliga risker och osäkerhetsfaktorer som företaget och de företag som ingår i koncernen står inför.

Solna den 27 april 2021

Jan Sundling
Styrelseordförande

Henrik Højsgaard
Ledamot

Charlotte Gaarn Hansson
Ledamot

Catarina Fritz
Ledamot

Crister Fritzon
Ledamot

Michael Thorén
Ledamot

Anna Elgh
Ledamot

Jonas Blomqvist
Arbetstagarrepresentant

Jerker Liljeberg
Arbetstagarrepresentant

Ted Söderholm
Verkställande direktör

Information

Kommande delårsrapporter avseende år 2021 är planerade att presenteras på bolagets hemsida www.greencargo.com enligt följande preliminära datum:

Q2-rapport: 12 augusti 2021

Q3-rapport: 27 oktober 2021

Q4-rapport: 14 februari 2022

Har du frågor gällande Green Cargos delårsrapport, vänligen kontakta:

Ted Söderholm, CEO – ted.soderholm@greencargo.com

Pär Nordlander, CFO – par.nordlander@greencargo.com

Denna delårsrapport har ej varit föremål för granskning av bolagets revisorer.

green
cargo

Postadress:

Green Cargo AB
Box 39
171 11 Solna

Besöksadress:

Huvudkontor:
Svetsarvägen 10
171 41 Solna

Växel: 010-455 40 00
info@greencargo.com
www.greencargo.com